

# СОЦИОЛОГИЯ ТРУДА

## СЕМЕЙНЫЙ СТАТУС И ЗДОРОВЬЕСБЕРЕЖЕНИЕ РАБОТНИКОВ ЭКСПЕДИЦИОННО-ВАХТОВОЙ ФОРМЫ ТРУДА В УСЛОВИЯХ АРКТИКИ

*Александр Михайлович Акимов* (akimovam@infarkta.net)

Тюменский кардиологический научный центр — филиал Томского НИМЦ  
Российской академии наук, Томск, Россия  
Тюменский индустриальный университет, Тюмень, Россия

**Цитирование:** Акимов А.М. (2026) Семейный статус и здоровьесбережение работников экспедиционно-вахтовой формы труда в условиях Арктики. *Журнал социологии и социальной антропологии*, 29(1): 40–61.  
<https://doi.org/10.31119/jssa.2026.29.1.2> EDN: AHSXR

**Аннотация.** Представлены результаты социологического исследования, направленного на определение динамики семейного статуса и здоровьесбережения работников, занятых в режиме экспедиционной вахты на нефтегазодобывающем комплексе Арктического региона РФ. Без учета ценностных характеристик отношения к здоровью и социального статуса «вахтовиков», частью которого является семейный статус, реализация социального регулирования жизнедеятельности среди мужчин, занятых экспедиционно-вахтовой формой труда, не представляется возможной, что определяет актуальность данной работы как научной основы для формирования эффективных социально-управленческих механизмов в условиях Арктики. Целью исследования явилось определение возрастных и временных трендов семейного статуса и некоторых параметров ответственности за здоровье у мужчин экономически активного возраста, их ассоциаций в зависимости от стажа работы экспедиционно-вахтовым методом в Арктике. Исследование проводилось на двух репрезентативных выборках, сформированных на промышленных предприятиях нефтегазодобывающего комплекса во временном диапазоне 35 лет, среди мужчин 25–54 лет, занятых в режиме экспедиционной вахты в Арктическом регионе РФ. Среди лиц мужского пола 25–54 лет, занятых экспедиционно-вахтовой формой труда в условиях Арктического региона, в возрастном диапазоне определены 35-летние тренды к росту доли одиноких мужчин в каждом из трех десятилетий жизни 25–34, 35–44, 45–54 лет и более чем к двукратному снижению доли зарегистрированных браков. По данным социологического исследования 1987–1988 гг. (ГДУ), с увеличением возраста установлено закономерное увеличение доли мужчин, состоящих в браке. По данным социологического исследования 2022–2023 гг. (ЕВРАКОР), в третьем десятилетии жизни сравнительно со старшими возрастными категориями определено увеличение доли мужчин, состоящих в браке, но и рост доли одиноких мужчин, как состоящих, так и не состоящих в браке ранее. В зависимости от стажа работы экспедиционной вахтой

на промышленных предприятиях Арктики установлены 35-летние тренды к увеличению доли одиноких мужчин по крайним позициям — при стаже менее трех и более десяти лет, к снижению доли зарегистрированных браков независимо от стажа работы экспедиционно-вахтовым методом. При стаже работы экспедиционной вахтой в условиях Арктики более трех лет у мужчин с наличием спутницы жизни определена наибольшая забота о своем здоровье и ответственность за него.

**Ключевые слова:** мужчины, экономически активный возраст, экспедиционно-вахтовый труд, семейный статус, ответственность за здоровье, Арктика.

## Введение

Арктическая зона, малоприспособленная для постоянного проживания, создает множество экологических и социальных проблем, которые негативно влияют на здоровье человека. Современный этап развития Российской Федерации как государства с социально ориентированной экономической рыночного типа требует особого внимания к основному элементу экономического и социального развития общества — человеческому капиталу (Силин 2016: 78; Белоножко и др. 2022: 19). Важнейшими составляющими потенциала здоровья человеческого сообщества являются социально-экономические условия среды, включая социально-экономические, демографические, поведенческие и другие факторы (Кривошеков, Охотников 2000: 21). Брак является одним из самых мощных защитных механизмов социальной поддержки. В научных исследованиях о смертности как в развитых, так и в развивающихся странах последовательно продемонстрировано снижение смертности среди мужчин, состоящих в браке (Акимова и др. 2012: 258). Смертность среди разведенных, овдовевших, а также никогда не состоявших в браке различается, хотя эти результаты являются противоречивыми (August, Sorkin 2010: 87). Зависимость уровня здоровья от модифицируемых факторов риска, управление которыми обеспечивает устойчивое социальное и экономическое развитие страны в целом и отдельных ее регионов, в настоящее время является доказанным (Каюмова и др.: 52; Wilkinson, Marmot 2003: 18; Tanaka et al. 2018: 310). Особую актуальность приобретают проблемы устойчивого развития Арктики. Организация объединенных наций (ООН) ставит важные цели по достижению такого развития к 2030 г. Вместе с тем социальные проблемы Арктического региона в рамках поставленных и сформулированных целей ООН в области устойчивого развития не находят должного внимания в решении обеспечения социального здоровья и достижения благополучия населения. Реализация ряда направлений социальной политики, в частности в области социального здоровья и формирования здорового образа

жизни, является чрезвычайно важной в контексте целеполагания устойчивого развития территорий (Маркин, Силин 2021: 321).

Сложность современных исследовательских задач по регулированию и управлению здоровьем на Арктических территориях России обусловлена необходимостью принимать во внимание целую совокупность социальных факторов, действующих на человека. По данным В.П. Казначеева, при работе в режиме экспедиционной вахты в условиях Арктики часто развивается «полярный синдром», или «синдром полярного напряжения» (Казначеев 1986: 11; Хаснулин 1998: 18). Между тем, поскольку одним из важнейших социально-психологических свойств личности является отношение к своему здоровью, в контексте с этим семейный статус при работе экспедиционной вахтой в условиях Арктического региона приобретает особое значение и не может не влиять на ценностные характеристики здоровья «вахтовиков» (Акимов и др. 2024: 35). Результаты настоящего исследования продемонстрировали влияние экспедиционной вахты, дистанцирующейся в Арктическом регионе Западной Сибири, на отношение работников к своему здоровью в зависимости от семейного статуса. Рассмотренные в данном исследовании маркеры ответственности за свое здоровье среди работников, занятых экспедиционной вахтой при наличии и отсутствии спутника жизни, могут и должны являться научной основой для разработки механизмов управления здоровьем на промышленных предприятиях Арктического региона (Акимов 2013: 104; Акимов 2023: 123; Каюмова и др. 2023: 52).

### Постановка проблемы

В современный период нефть и газ — наиболее общественно значимые ресурсы, которые лежат в основе высокой динамики мировой экономики. На эту динамику оказывают воздействие цена, доступность, технологии добычи, обработки сырья и геополитические интересы. Благодаря почти безграничным возможностям использования ископаемые энергоносители принадлежат к числу самых ценных ресурсов в мире. Поскольку добыча и обработка этих ресурсов территориально связаны с промышленными регионами и месторождениями, это оказывает прямое влияние на рынок труда и, таким образом, непосредственно формирует реалии человеческой жизни в культурном, социальном и социально-пространственном отношении.

Экспедиционно-вахтовый метод представляет собой наиболее эффективный способ привлечь рабочую силу в Арктическую зону РФ. В связи с этим разведка, обнаружение и добыча сырой нефти и природного газа в экстремальных климатических условиях ставят перед наукой не только новые технологические задачи, но и вопросы социологии труда. Возникает

дилемма о решении социальных и медицинских проблем в условиях циклической мобильности и в то же время об ориентации и стимуляции работников к работе экспедиционной вахтой в Арктической зоне (Силин 2021: 8; Саксингер и др. 2014: 75). Вместе с тем исследования в рамках масштабных научных программ «Вахта», «Адаптация человека», «Солнце — климат — человек», «Глобальный эксперимент» в Западной и Восточной Сибири, на Европейском и Азиатском Севере страны, на Дальнем Востоке показали, что проживание человека в дискомфортных или экстремальных климато-географических условиях, сочетающихся с тяжелой антропогенной нагрузкой на экологические системы в промышленных регионах, приводит к более интенсивному использованию и быстрому истощению адаптационных резервов организма человека и, таким образом, к ускоренному расходованию «человеческого капитала» (Хаснулин 1998: 7; Белоножка и др. 2022: 11). Это проявляется в ускоренном развитии экологически обусловленной патологии, осложненном течении хронических заболеваний, преждевременном старении и омоложении показателей смертности населения. Особенно это относится к северным территориям России при использовании вахтовой и экспедиционно-вахтовой формы труда. В Арктической зоне и в приравненных к Северу территориях государство столкнулось с проблемой значительного увеличения «человекопотерь» и «человекопотребления» в качестве платы за получение единицы валового внутреннего продукта в виде нефти, газа, цветных металлов (Маркин, Силин 2021: 27).

Научные исследования, проведенные в Арктике, показали, что при работе экспедиционно-вахтовым методом в экстремальных условиях, которая предполагает наличие выраженной нагрузки на экологические системы, происходит преждевременное истощение адаптационных ресурсов человеческого организма (Хаснулин 1998: 12). Выявленный В.П. Казначеевым «синдром полярного напряжения», который, в отличие от синдрома стресса, открытого канадским физиологом Гансом Селье в 1935 г., присущ лишь Крайнему Северу, раскрывает взаимосвязи дизадаптивных процессов у человека с особенностями геомагнитной сферы, светового и холодного режимов, питания, социального климата и других факторов, присущих циркумполярным регионам (Казначеев 1986: 27; Силин 2016: 52). В связи с этим исследования отечественных ученых показали, что в соответствии с конституционными типами, отличающимися стратегией адаптивного поведения в экстремальных условиях, необходимо рекомендовать проводить отбор лиц, выезжающих на Крайний Север, определять оптимальные сроки их пребывания в регионах с экстремальными условиями и создавать наиболее эффективные режимы трудовой деятельности (Кривошецов, Охотников 2000: 72; Силин 2016: 72).

Результаты социологических исследований продемонстрировали явные свидетельства снижения значимости ценностных ориентаций у работников нефтегазодобывающего комплекса Западной Сибири после длительной работы экспедиционно-вахтовым методом при высоких стрессовых нагрузках в семье и на рабочем месте (Силин 2021: 27). Экспедиционно-вахтовая форма труда, кроме априори имеющихся непростых природно-климатических условий, в которых вынуждены работать нефтяники и газовики, характеризуется мобильным режимом и удаленностью рабочих мест от базовых предприятий, постоянными маятниково-образными переездами работающих на значительные расстояния из территорий стационарного проживания к рабочему месту и обратно. Экспедиционно-вахтовый метод организации труда предполагает рост интенсивности труда в период вахты, более продолжительную рабочую смену, уменьшение межсменного отдыха при отсутствии выходных дней и минимальном социальном и бытовом обеспечении и, соответственно, выраженное воздействие факторов хронического социального стресса. Предусмотренные самой экспедиционно-вахтовой формой труда длительность и регулярность воздействия, нарастающая с увеличением стажа работы опасность влияния тяжелых и вредных факторов производства, накопление патологии ставят факторы экспедиционно-вахтового метода работы в класс хронических профессиональных стрессов с экстремальным характером воздействия (Тапака 2018: 310; Каюмова и др. 2023: 47). Кроме того, семейное положение рабочих побуждает их ориентироваться на более напряженный трудовой режим с целью удлинения периодического отдыха, проводимого в кругу семьи (Саксингер и др. 2014: 88). Работа в таком режиме приводит к постоянному напряжению и перестройке всех адаптационно-регуляторных систем организма, требуя разработки социально ориентированных профилактических проектов для работников, занятых экспедиционно-вахтовой формой труда (Акимов 2023: 123). Для эффективного управления здоровьем работников нефтегазодобывающего комплекса в Арктическом регионе главным условием является осознанное желание самих «вахтовиков» изменить стереотипы поведения. Отношение к своему здоровью и его самооценка представляются надежными индикаторами таких устремлений «вахтовиков» (Wilkinson, Marmot 2003: 83; McFadden 2008: 228; Смазнов 2011: 24; Акимов и др. 2024: 36).

### **Эмпирическая база и методика анализа**

Два кросс-секционных исследования по единому протоколу во временном интервале 35 лет были проведены среди мужчин экономического активного возраста, работающих экспедиционно-вахтовым методом

на промышленных предприятиях нефтегазодобывающего комплекса в арктических широтах региона Западной Сибири. Репрезентативные выборки формировались из списков работников мужского пола, занятых экспедиционно-вахтовой формой труда на промышленных предприятиях «Газпром добыча Уренгой» (ГДУ) и ЕВРАКОР. Поскольку социологические исследования были проведены по единому протоколу на репрезентативных выборках (каждое исследование за годовой период времени и в одном регионе — г. Новый Уренгой и его окрестностях, в местах нахождения вахтовых поселков, связанных с газодобычей), полученные данные можно экстраполировать на всех мужчин в возрастной категории 25–54 лет, работающих экспедиционной вахтой в условиях Приполярья (г. Новый Уренгой). Основу изучения 35-летних трендов семейного статуса составили карты профилактического наблюдения 1987–1988 гг. (ГДУ) и 2022–2023 гг. (ЕВРАКОР). Карты были заполнены и обработаны по результатам двух срезов медико-социологических исследований на промышленных предприятиях нефтегазодобывающего комплекса Западной Сибири (г. Новый Уренгой) среди работников 25–54 лет, занятых в режиме экспедиционной вахты. Для формирования выборок применялась общепринятая методика «случайных чисел», реализованная в компьютерном варианте, с последовательным отбором возрастных групп по 250 лиц мужского пола в трех десятилетиях жизни: третьем (25–34 лет), четвертом (35–44 лет), пятом (45–54 лет). В итоге в окончательный состав выборки вошло 1500 мужчин в возрасте 25–54 лет. Первое социологическое исследование на предприятии ГДУ было проведено с откликом 82,4 %, второе социологическое исследование на предприятии ЕВРАКОР — с откликом 82,4 % (табл. 1).

Таблица 1

**Распределение обследованных работников ЕВРАКОР и ГДУ по возрасту**

| Возрастные группы, лет | Число обследованных ГДУ/ ЕВРАКОР | ЕВРАКОР / ГДУ, % |
|------------------------|----------------------------------|------------------|
| 25–34                  | 216 / 214                        | 34,8 / 34,6      |
| 35–44                  | 205 / 206                        | 33,0 / 33,3      |
| 45–54                  | 200 / 198                        | 32,2 / 32,0      |
| 25–54                  | 621 / 618                        | 100,0 / 100,0    |

Согласно протоколу исследования, каждому из обследуемых лиц, включенных в репрезентативную выборку 2022–2023 гг., для самозаполнения была представлена стандартная анкета ВОЗ, адаптированная автором применительно к настоящему исследованию. Ответственность за свое здоровье определялась посредством анализа утверждений из

перечня фиксированных ответов (2 тестовых вопроса с соответствующими двумя и тремя ответами). Оценка семейного статуса проводилась по параметрам: 1) имеет спутницу жизни; 2) не имеет спутницу жизни. В соответствии с современными реалиями работники, обследованные в 2022–2023 гг. (ЕВРАКОР), дополнительно были разделены на подгруппы. Спутница жизни как постоянная оценивалась на основании субъективного восприятия респондента в каждом отдельном случае.

Так, среди имеющих постоянную спутницу жизни были выделены подгруппы: а) состоит в браке; б) состоял в браке ранее, имеет спутницу жизни; в) одинокий (не состоял в браке), имеет спутницу жизни. Среди не имеющих спутницу жизни были выделены подгруппы: а) состоял в браке ранее, не имеет спутницу жизни; б) одинокий (не состоял в браке), не имеет спутницу жизни.

Оценка стажа работы экспедиционно-вахтовым методом в условиях Арктики проводилась по трем градациям: 1) стаж 3 года и менее; 2) стаж 4–9 лет; 3) стаж 10 и более лет (табл. 2).

Таблица 2

**Распределение обследованных работников ЕВРАКОР и ГДУ  
по стажу работы экспедиционно-вахтовым методом**

| Стаж работы, лет | Число обследованных ЕВРАКОР/ ГДУ | ЕВРАКОР / ГДУ, % |
|------------------|----------------------------------|------------------|
| 3 и менее        | 264 / 102                        | 42,5 / 16,5      |
| 4–9              | 254 / 330                        | 40,9 / 53,4      |
| 10 и более       | 103 / 186                        | 16,6 / 30,1      |
| Всего            | 621 / 618                        | 100,0 / 100,0    |

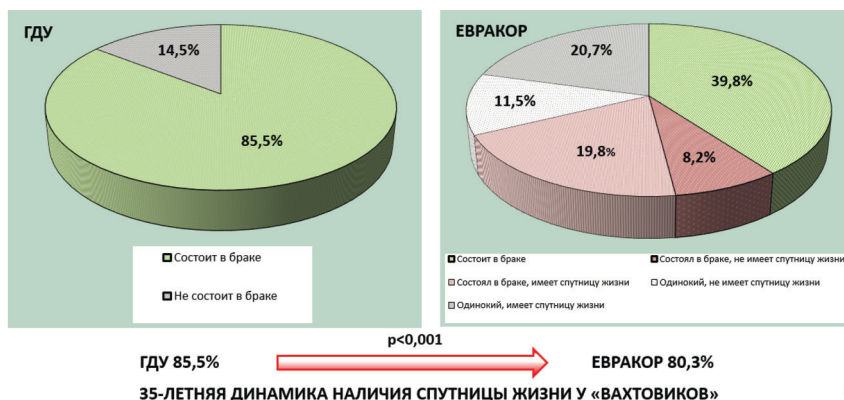
Ограничением исследования является сравнение разных организаций, что затрудняет выявление изменений в брачной структуре работников в конкретной организации, однако дает представление о динамике семейного статуса в целом среди вахтовиков, занятых на нефтегазодобывающем комплексе в условиях Арктики.

Статистическая обработка результатов исследования проводилась с использованием программного обеспечения IBM «Статистика 21.0». При оценке статистически значимых различий между выборочными долями совокупности в двух группах применялся критерий хи-квадрат ( $\chi^2$ ) Пирсона, критический уровень значимости принимался равным 0,05. При парных сравнениях средних величин в четырех и более независимых группах (при оценке сопряженности параметров ответственности за здоровье и семейного статуса) для исключения проблемы множественных сравнений применялась поправка Бонферрони.

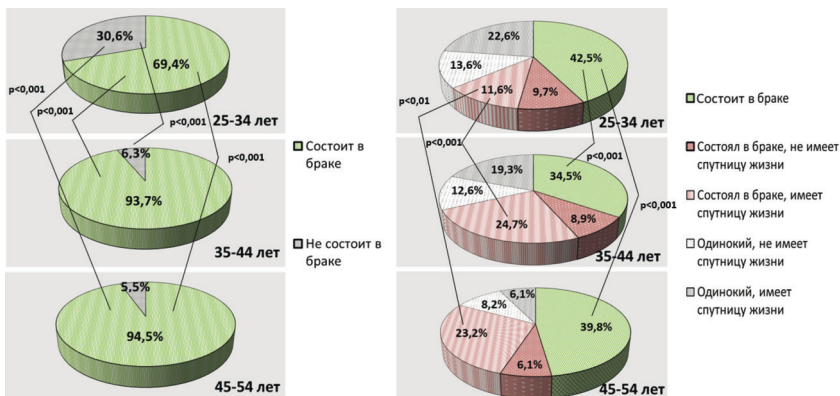
### Семейный статус у работников нефтегазодобывающего комплекса, 35-летние тренды в зависимости от возраста и стажа работы экспедиционно-вахтовым методом в условиях Арктики

Проведенный анализ на предприятиях ГДУ и ЕВРАКОР показал наличие спутницы жизни у 85,5 и 80,3 % соответственно, т.е. если рассматривать также незарегистрированные браки по данным социологического исследования 2022–2023 гг. (не только состоящих в браке в настоящий момент, но и в совокупности с ними бывших ранее в браке и «одиноких» мужчин, имеющих постоянную спутницу жизни) условный брачный статус среди лиц мужского пола, занятых экспедиционно-вахтовой формой труда в условиях Арктики, в современный период оказался существенно ниже ( $p < 0,05$ ). В то же время в советский период истории нашей страны (данные социологического исследования 1987–1988 гг., ГДУ) такая градация не проводилась, поэтому что касается зарегистрированных браков, анализ полученных трендов за 35-летний период по результатам исследования на двух социологических срезах среди лиц, работающих в режиме экспедиционной вахты, продемонстрировал более чем двукратное снижение семейного статуса (85,5 % vs 39,8 %;  $p < 0,001$ ) (рис. 1).

Динамика семейного статуса за 35-летний период наблюдения среди «вахтовиков» в возрастном диапазоне показала статистически значимые различия, выявленные относительно зарегистрированных браков среди работников ЕВРАКОР и ГДУ по всем трем возрастным категориям 25–34, 35–44 и 45–54 лет. Была установлена статистически значимая тенденция к уменьшению доли семейных мужчин при работе в условиях Арктиче-



**Рис. 1.** 35-летние тренды семейного статуса среди работающих экспедиционно-вахтовым методом в условиях Арктики (%)



**Рис. 2.** 35-летние тренды семейного статуса среди работающих экспедиционно-вахтовым методом в условиях Арктики в возрастном диапазоне (%)

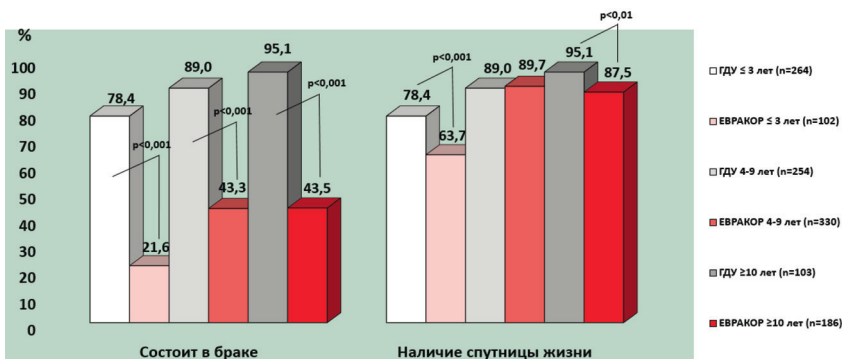
ского региона в режиме экспедиционной вахты независимо от возраста (25–34 лет: 69,4 % vs 42,5 %; 35–44 лет: 93,7 % vs 34,5 %; 45–54 лет: 94,5 % vs 42,4 %;  $p < 0,001$ ). Те же тенденции к снижению семейного статуса в динамике 35-летнего наблюдения сохранялись и у вахтовиков в возрастном диапазоне, имеющих и не имеющих спутницы жизни (рис. 2).

Анализ данных первого исследования (1987–1988, ГДУ) показал закономерный рост состоящих в браке вахтовиков с увеличением возраста, когда доля зарегистрированных браков существенно выросла при переходе от младшей возрастной категории 25–34 лет к возрастной категории 35–44 лет (69,4 % vs 93,7 %;  $p < 0,001$ ), далее оставаясь практически стабильной (93,7 % vs 94,5 %;  $p > 0,05$ ) (рис. 2). Вместе с тем по результатам второго исследования (2022–2023, ЕВРАКОР) доля зарегистрированных браков, напротив, существенно снизилась с увеличением возраста от третьего (25–34 лет) к четвертому десятилетию жизни (35–44 лет) (42,5 % vs 34,5 %;  $p < 0,001$ ). У мужчин молодого возраста 25–34 лет определена тенденция к росту доли одиноких мужчин сравнительно со старшей возрастной категорией 45–54 лет, как состоящих ранее в браке и не имеющих спутницы жизни в настоящий момент (9,7 % vs 6,1 %;  $p > 0,05$ ), так и одиноких (не состоявших ранее в браке) и не имеющих спутницы жизни в настоящий момент (13,6 % vs 8,2 %;  $p > 0,05$ ). Статистически значимая тенденция отмечалась в связи со снижением среди вахтовиков младшей возрастной категории 25–34 лет по сравнению с более старшими группами 35–44 лет (11,6 % vs 24,7 %;  $p < 0,01$ ) и 45–54 лет (11,6 % vs 23,2 %;  $p < 0,01$ )

доли лиц, состоящих в браке ранее, но имеющих спутницу жизни в настоящий момент (рис. 2).

Полученные тренды к снижению числа зарегистрированных браков за 35-летний период динамического наблюдения у мужчин экономически активного возраста 25–54 лет, вероятно, можно объяснить весьма прагматичными причинами (нежеланием делиться доходами и платить алименты при наличии более высоких зарплат на нефтегазодобывающем комплексе) в связи с коммерциализацией общества в целом за период становления рыночной экономики в РФ. Подобная тенденция более заметна при рассмотрении такого рода трендов по возрастным категориям, когда в настоящий период времени отмечается не только преобладание доли зарегистрированных браков в третьем десятилетии жизни, но и в целом преобладание мужчин, не имеющих спутницы жизни в молодом возрасте (23,3 %) относительно пятого десятилетия жизни, где в полтора раза меньше вахтовиков в том или ином варианте продемонстрировало свое одиночество. По мнению многих исследователей, смена общественной социально-экономической и культурно-этической парадигмы российского общества в 1990-е годы оказала влияние на институт семьи и брака, хотя семья и остается востребованной формой социальной организации жизни современного человека (Синельников 2018: 95; Курбатова и др. 2024: 103).

Далее была изучена динамика семейного статуса среди лиц, занятых экспедиционно-вахтовой формой труда, в зависимости от стажа работы на нефтегазодобывающем комплексе в условиях Арктики. На рисунке 3 показаны статистически значимые различия по динамике семейного статуса за 35 лет, выявленные среди работников ГДУ и ЕВРАКОР касательно как зарегистрированных, так и незарегистрированных браков, в зависимости от стажа работы экспедиционно-вахтовым методом, когда минимальное наличие спутницы жизни отмечалось у вахтовиков со стажем работы три года и менее. В первом случае (зарегистрированные браки) при стаже работы в условиях Арктического региона в режиме экспедиционной вахты три года и менее (78,4 % vs 21,6 %;  $p < 0,001$ ), 4–9 лет (89,0 % vs 43,3 %;  $p < 0,001$ ), а также 10 лет и более (95,1 % vs 43,5 %;  $p < 0,001$ ) была установлена тенденция к уменьшению доли семейных мужчин. Снижение доли мужчин, имеющих спутницу жизни отмечалось и в целом среди мужчин 25–54 лет (85,5 % vs 39,8 %;  $p < 0,001$ ). Вместе с тем что касается наличия спутницы жизни (по параметру, включающему состоящих в браке в настоящий момент, бывших ранее в браке и «одиноких» мужчин, имеющих постоянную спутницу жизни), существенное снижение этого показателя в дина-



**Рис. 3.** 35-летние тренды семейного статуса в зависимости от стажа работы среди работающих экспедиционно-вахтовым методом в условиях Арктики (%)

мике 35-летнего наблюдения было установлено только по крайним позициям — при стаже работы в режиме экспедиционной вахты три года и менее (78,4 % vs 63,7 %;  $p < 0,001$ ) и при стаже 10 лет и более (95,1 % vs 87,5 %;  $p < 0,01$ ) (рис. 3).

Анализ динамики изучаемых параметров семейного статуса за длительный период — с конца советского периода (1987–1988) до настоящего времени (2022–2023) — продемонстрировал негативные тенденции среди работников нефтегазодобывающей отрасли Арктического региона, занятых экспедиционно-вахтовой формой труда. Кроме смены приоритетов, безусловно, можно предположить и отрицательные последствия деструктуризации по семейному статусу этой категории работающих в экстремальных условиях Арктики. Не вызывает сомнения, что такая ситуация крайне неблагоприятна как в социальном плане, так и в отношении воздействия фактора наличия семьи на сердечно-сосудистые риски для вахтовиков (Акимова и др. 2012: 258). Так, в период проведения первого скрининга (1987–1988) на территориях освоения нефтегазодобычи бывшего СССР проводилась крупномасштабная научно-исследовательская программа «Вахта», которая включала в себя исследования функциональных и прикладных медико-биологических и социально-гигиенических характеристик новых методов освоения Арктической зоны (Казначеев 1986: 105; Хаснулин 1998: 76). В рамках программы «Вахта» в том числе изучались социальные аспекты личностных отношений в семье с ориентацией на сокращение срока вахты или увеличение периодического отдыха. В настоящее время, по данным скрининга 2021–2022 гг., нивелируются результаты программы «Вахта», где большое количество исследо-

ваний было связано с определением оптимальных для человека сроков вахта/отдых, а сроки пребывания на вахте удлиняются вплоть до полугода и значительно варьируются в зависимости от производственной необходимости. Следовательно, обоснованным является тот факт, что такой важный аспект жизни вахтовика, как семейное положение, наиболее уязвим во всех возрастных категориях (Силин 2016: 56).

На явную тенденцию роста одиноких мужчин в нынешнем веке относительно предыдущего, который по данным настоящего исследования не зависел от стажа работы экспедиционной вахтой, вероятно, накладывается несколько причин. С одной стороны, этот процесс идет в соответствии с мировыми тенденциями, связанными прежде всего с повсеместным налаживанием связей в интернет-пространстве и тем самым разрывом прежних, физических связей. Причем при работе экспедиционно-вахтовым методом такой разрыв, усугубляемый вынужденными побочными явлениями, связанными с постоянным и длительным отрывом от семьи и в то же время с широкими возможностями для большого количества временных связей, представляется обоснованным. По мнению других авторов, изучающих вопросы мобильного труда и его воздействия на семью, вахтовый труд укрепляет семью, поскольку дает не только возможность много путешествовать и тем самым регулярно отдыхать от семейных обязанностей, но и ощущение новизны отношений в браке (Саксингер и др. 2014: 87). В.В. Маркин и А.Н. Силин в социологических очерках о человеческом капитале регионов Российской Арктики также утверждают, что постоянное проживание на Крайнем Севере в связи с жесткими климатическими и социально-экономическими условиями более пагубно для сохранения семьи, чем вахтовый режим работы (Маркин, Силин 2021: 87). Вместе с тем эта точка зрения, безусловно, остается дискуссионной и чаще всего опровергается большинством исследователей (Акимов 2013: 103; Белоножко и др. 2022: 10). В то же время, изучая специфику реализаций функций в семьях специалистов вахтового труда, В.П. Серкин проводит семантическую оценку женщин, которые оценивают себя и своих мужей, работающих вахтовым методом. Автор делает вывод о негативных особенностях вахтового метода для семейных отношений и отмечает меньший уровень общения и решения совместных задач, развития внутрисемейных межличностных отношений, трудности в реализации психотерапевтической функции и функции духовного общения (Серкин 2012: 152).

Семейная жизнь один из основных критериев полноценной жизни человека, особенно в молодом возрасте, в период его становления. При определении стресса в семье необходимо учитывать не только характер

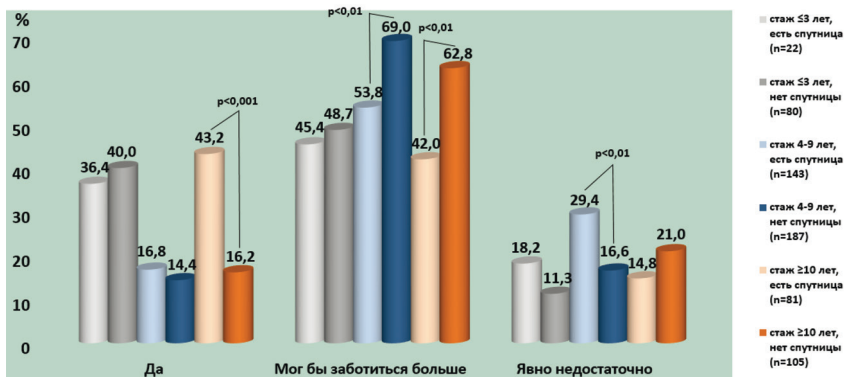
внутрисемейных отношений, но и переживания, связанные с болезнью или смертью близких, динамику семейного положения, а также возможности семейного отдыха. Такие параметры стрессовых семейных факторов, по результатам наших предыдущих исследований, оказались зависимыми от стажа работы экспедиционной вахтой и усугублялись с его ростом (Акимов 2023: 123; Каюмова и др. 2023: 53). Во многих случаях хронические стресс-факторы индивидуального уровня могут быть смоделированы как последствия более масштабных социальных, динамических и политико-экономических процессов, а станет ли данный фактор для человека эмоциональным стрессором или нет, определяется, во-первых, индивидуальным опытом и, во-вторых, его личностными особенностями (Силин 2021: 89). В связи с этим изучение динамики семейного статуса за длительный временной период демонстрирует крайнюю необходимость интенсификация профилактических и социальных программ, направленных на ослабление влияния психосоциальных факторов риска, дифференцировано для каждой возрастной категории и в зависимости от стажа работы экспедиционно-вахтовым методом в Арктической зоне.

К настоящему времени накоплено большое количество исследований как по брачному статусу, так и в отношении других характеристик, основанных на известной концепции факторов риска (Heinemann et al. 1998), которые являются научной базой для разработки профилактических программ на мировом, российском, региональном уровнях, а также в организованных коллективах разного профиля (Гафаров и др. 2024: 410; Хаснулин 1998: 72; August, Sorkin 2010: 1307; Tanaka et al. 2018: 310; Wilkinson, Marmot 2003: 218). Концепция факторов риска легла в основу разработанной нами в дальнейшем социальной модели для вахтовиков, одним из аспектов которой являются результаты, представленные в данном исследовании.

**Ассоциации семейного статуса с некоторыми параметрами  
ответственности за свое здоровье среди мужчин,  
занятых экспедиционно-вахтовой формой труда,  
в зависимости от стажа работы в Арктике**

По данным социологического исследования на промышленном предприятии ЕВРАКОР (2022–2023) были проанализированы ассоциации некоторых показателей заботы и ответственности за здоровье при наличии либо отсутствии спутника жизни в зависимости от стажа работы экспедиционно-вахтовым методом в условиях Арктики.

Наибольшую заботу о своем здоровье проявляли лица с наличием спутника жизни при стаже работы экспедиционной вахтой 10 и более лет



**Рис. 4.** Забота о своем здоровье в зависимости от стажа работы среди работающих экспедиционно-вахтовым методом в условиях Арктики (по данным исследования на предприятии ЕВРАКОР) (%)

(43,2 % vs 16,2 %;  $p < 0,001$ ). В обеих группах длительной работы экспедиционно-вахтовым методом в условиях Арктики, т.е. при стаже 4–9 (69,0 % vs 53,8 %;  $p < 0,01$ ) и 10 и более лет (62,8 % vs 42,8 %;  $p < 0,01$ ), при отсутствии спутника жизни было продемонстрировано желание большей заботы о своем здоровье. При наличии спутника жизни превалировало и мнение о явно недостаточной заботе о своем здоровье в группе со стажем экспедиционной вахты 4–9 лет (29,4 % vs 16,6 %;  $p < 0,01$ ) (рис. 4).

Касательно действий респондентов при плохом самочувствии статистически значимые различия среди лиц с наличием и отсутствием спутника жизни были получены по двум противоположным ответам в группе со стажем 10 лет и более. Так, при наличии спутника жизни при плохом самочувствии вахтовики продолжали работать существенно реже, чем при отсутствии спутника жизни (24,7 % vs 49,5 %;  $p < 0,001$ ), тогда как обращались к врачу реже соответственно одинокие мужчины (59,3 % vs 28,6 %;  $p < 0,001$ ). При другой постановке вопроса при установлении температуры или симптомов гриппа в группе со стажем 10 лет и более определялись те же зависимости. Так, существенно больше одиноких мужчин продолжали работать в обычном режиме (46,6 % vs 19,8 %;  $p < 0,001$ ). В то же время значительно реже оставались дома до достижения хорошего самочувствия (21,0 % vs 43,2 %;  $p < 0,01$ ). Те же закономерности по первым вариантам ответов — продолжали работать (53,1 % vs 39,9 %;  $p < 0,05$ ) и работали как обычно (50,8 % vs 37,1 %;  $p < 0,05$ ) — сохранялись и при стаже работы экспедиционной вахтой 4–9 лет. При том же стаже работы экспедиционной вахтой 4–9 лет женатые работники при ухудше-

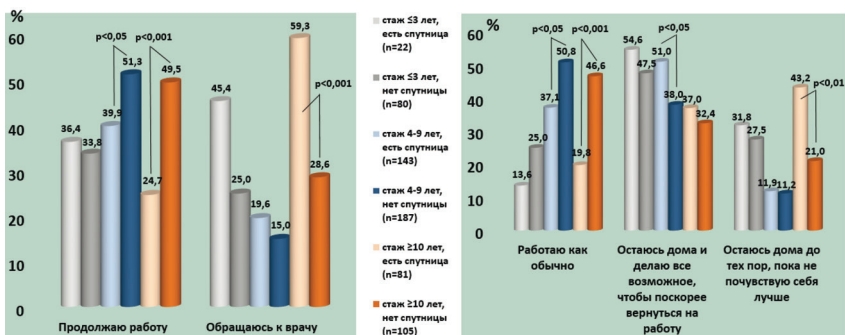


Рис. 5. Забота о своем здоровье в зависимости от стажа работы среди работающих экспедиционно-вахтовым методом в условиях Арктики (по данным исследования на предприятии ЕВРАКОР) (%)

нии самочувствия чаще оставались дома и делали все возможное, чтобы поскорее вернуться на работу (51,0 % vs 38,0 %;  $p < 0,05$ ) (рис. 5).

Многочисленные исследования в Арктических и Антарктических экспедициях, а также наблюдения за жителями северных промышленных комплексов свидетельствуют о том, что в процессе зимовки у полярников возникают некоторые изменения психофизиологического состояния, которые проявляются в снижении скорости переработки информации, уменьшении диапазона регулирования уровня активации мозга, нарушении операторской деятельности, изменении психофизиологического и социального статуса. При изучении динамики некоторых механизмов психофизиологической адаптации в экстремальных условиях Крайнего Севера установлено, что ряд психофизиологических параметров, таких как лабильность нервной системы, время реакции на слабый и сильный раздражитель, показатель подвижности нервных процессов, ухудшаются к шестому месяцу проживания. Показатели остаются на этом уровне до восемнадцати месяцев и вновь ухудшаются к двадцать четвертому месяцу. К восемнадцатому месяцу пребывания на Севере наблюдается повышение показателей эмоциональной лабильности, тревожности, снижение индекса социальной адаптации. Этот период выделен как один из моментов возможного срыва психофизиологической адаптации (Казначеев 1986: 118). Психоэмоциональное напряжение в период адаптации к условиям полярных регионов является одним из основных звеньев мобилизации резервных возможностей организма. Успешность первого периода адаптации связана с наличием целевой психической установки у человека на успешную реализацию поставленных перед ним творческих и социальных

задач (Хаснулин 1998: 136). В то же время продемонстрировано, что изменение профиля как поведенческих, так и психосоциальных характеристик оказывает существенное влияние на уровень здоровья в тех случаях, когда научной базой для эффективного внедрения профилактических программ является грамотная оценка исходной информации в производственных коллективах (Смазнов и др. 2011: 26; Белоножко и др. 2022: 10; Акимов и др. 2024: 36). Подходы к профилактике и повышению здоровья с использованием таких механизмов управления имели место и на промышленных предприятиях Арктического региона, использующих метод экспедиционно-вахтовой организации труда (Маркин, Силин 2021: 76). Однако показано, что условиями выполнения поставленных задач являются корректно проведенные социологические исследования среди вахтовиков с определением основных характеристик социального статуса, прежде всего семейного, в этой категории работающих (Кривошеков, Охотников 2000: 110; Wilkinson, Marmot 2003; August, Sorkin 2010: 1304). Путем направленного воздействия на изученные характеристики здоровья и определения конечных точек (изменение ответственности и заботы о своем здоровье) возможна оценка эффективности превентивных мероприятий у данного контингента (Акимов 2023: 120). При этом необходимым и существенным является определение вектора движения социологической ситуации среди работников, занятых экспедиционно-вахтовой формой труда, за длительный временной период (Силин 2016: 122).

На основании установленных закономерностей разработана двухкомпонентная модель и механизм управления модифицируемыми факторами риска на основе двухуровневой системы оценки и мониторинга для работников нефтегазодобывающего комплекса, занятых экспедиционно-вахтовой формой труда, с учетом возраста, ценностных, поведенческих, стрессовых параметров, стажа работы в условиях Арктического региона, вектора движения социального градиента за 35 лет динамического наблюдения (Акимов и др. 2024: 36; Каюмова и др. 2023: 52).

Комплексное решение поставленных задач для достижения конечных точек — изменения отношения к здоровью, профилактике, медицинской помощи среди работающих экспедиционной вахтой в Арктике — предполагает целенаправленное воздействие на управляемые факторы риска в «рискогенных группах» как на месте работы, так и на месте проживания вахтовиков. Сложившаяся у вахтовиков ситуация по социальному градиенту за 35-летний период мониторинга, весьма неблагоприятная в отношении семейного статуса, косвенно может подвергаться воздействию со стороны администрации предприятий. В связи с этим механизм реализации модели, касающийся представленных ассоциаций семейного статуса

и отношения вахтовиков к своему здоровью, предполагает: 1) внедрение оптимальных, регулярных режимов работы «вахта — отдых» с возможностью пребывания в семье от двух до четырех недель через равные промежутки времени; 2) индивидуальные и групповые занятия с психологом для нивелирования стресса в семье среди работающих в режиме экспедиционной вахты; 3) гарантированные социальные привилегии для работников с длительным стажем работы экспедиционной вахтой; 4) при позитивной динамике отношения к своему здоровью, профилактике и медицинской помощи организацию на промышленных предприятиях ежегодной системы поощрения для лиц, занятых экспедиционно-вахтовой формой труда в условиях Арктики.

### Заключение

Результаты социологического исследования продемонстрировали динамику семейного статуса и здоровьесбережения работников, занятых в режиме экспедиционной вахты на нефтегазодобывающем комплексе Арктического региона РФ. Определены возрастные и временные тренды семейного статуса и некоторые параметры ответственности за здоровье у мужчин экономически активного возраста, их ассоциаций в зависимости от стажа работы экспедиционно-вахтовым методом в Арктике. Полученные данные могут стать научной основой для формирования эффективных социально-управленческих механизмов в условиях Арктики по реализации социального регулирования жизнедеятельности среди мужчин, занятых экспедиционно-вахтовой формой труда.

### Литература / References

Акимов А.М. (2013) Стресс в семье и социальная поддержка в открытой мужской популяции. *Историческая и социально-образовательная мысль*, 6: 103–105.

Akimov A.M. (2013) Family stress and social support in an open male population. *Istoricheskaya i obshchestvenno-pedagogicheskaya mysl'* [Historical and socio-educational thought], 6: 103–105 (in Russian).

Акимов А.М. (2023) О некоторых социальных характеристиках хронического стресса вахтовиков в условиях Арктики. *Социологические исследования*, 5: 154–159. <https://doi.org/10.31857/S013216250022670-0>.

Akimov A.M. (2023) About some social characteristics of chronic stress of shift workers in the Arctic conditions. *Sotsiologicheskkiye issledovaniya* [Sociological research], 5: 154–159. <https://doi.org/10.31857/S013216250022670-0> (in Russian).

Акимов А.М., Гакова Е.И., Каюмова М.М., Бессонова М.И., Лебедев Е.В., Новоселов А.В., Акимова Е.В., Гафаров В.В. (2024) Табакокурение и его ассоциа-

ции с отношением к здоровью мужчин 25–54 лет, работающих экспедиционно-вахтовым методом в Арктическом регионе Западной Сибири. *Профилактическая медицина*, 27(4): 32–37. <https://doi.org/10.17116/profmed20242704132>.

Akimov A.M., Gakova E.I., Kayumova M.M., Bessonova M.I., Lebedev E.V., Novoselov A.V., Akimova E.V., Gafarov V.V. (2024) Tobacco smoking and its associations with the health attitude in men of 25–54 years working on an expeditionary-rotational basis in the Western Siberia Arctic region. *Profilakticheskaya meditsina* [Russian Journal of Preventive Medicine], 27(4): 32–37. <https://doi.org/10.17116/profmed20242704132> (in Russian).

Акимов Е.В., Каюмова М.М., Смазнова О.В., Акимов А.М., Гафаров В.В., Смазнов В.Ю., Кузнецов В.А. (2012) Психосоциальная составляющая здоровья в тюменской мужской популяции 25–64 лет. *Мир науки, культуры, образования*, 1(32): 257–260.

Akimova E.V., Kayumova M.M., Smaznova O.V., Akimov A.M., Gafarov V.V., Smaznov V.Yu., Kuznetsov V.A. (2012) Psychosocial component of health in the Tyumen male population aged 25–64 years. *Mir nauki, kul'tury, obrazovaniya* [The world of science, culture, education], 2012;1(32): 257–260 (in Russian).

Белоножко М.Л., Белоножко Л.Н., Барбаков О.М., Ишкина Е.Г. (2022) Роль социального здоровья населения в развитии Арктики. *Известия высших учебных заведений. Социология. Экономика. Политика*, 15(4): 9–24. <https://doi.org/10.31660/1993-1824-2022-4-9-24>.

Belonozhko M.L., Belonozhko L.N., Barbakov O.M., Ishkina E.G. (2022) The role of social health of the population in the development of the Arctic. *Izvestiya vysshikh uchebnykh zavedeniy. Sotsiologiya. Ekonomika. Politika* [Proceedings from Higher Educational Institutions. Sociology. Economics. Politics], 4: 9–24. <https://doi.org/10.31660/1993-1824-2022-4-9--24> (in Russian).

Гафаров В.В., Акимов Е.В., Трубачева И.А., Гагулин И.В., Кавешников В.С., Каюмова М.М., Гакова Е.И., Акимов А.М., Новоселов А.В., Гафарова А.В., Громова Е.А. (2024) Вклад психосоциальных факторов в выживаемость, риск развития сердечно-сосудистых заболеваний среди лиц 25–64 лет в Сибири (Новосибирск, Тюмень, Томск): результаты кросс-секционных и когортных исследований 1981–2020 гг. *Атеросклероз*, 20(4): 397–412. <https://doi.org/10.52727/2078-256X-2024-20-4-397-412>.

Gafarov V.V., Akimova E.V., Trubacheva I.A., Gagulin I.V., Kaveshnikov V.S., Kayumova M.M., Gakova E.I., Akimov A.M., Novoselov A.V., Gafarova A.V., Gromova E.A. (2024) The contribution of psychosocial factors to survival, the risk of developing cardiovascular diseases among people 25–64 years old in Siberia (Novosibirsk, Tyumen, Tomsk): results of cross-sectional and cohort studies 1981–2020. *Ateroskleroz*, 20(4): 397–412. <https://doi.org/10.52727/2078-256X-2024-20-4-397-412> (in Russian).

Казначеев В.П. (1986) *Клинические аспекты полярной медицины*. М.: Медицина.

Kaznacheyev V.P. (1986) *Clinical aspects of polar medicine*. Moscow: Meditsina (in Russian).

Каюмова М.М., Бессонова М.И., Гафаров В.В., Гакова Е.И., Акимов А.М., Лебедев Е.В., Новоселов А.В., Петелина Т.И., Акимова Е.В. (2023) Ассоциации депрессии с параметрами отношения к медицинской помощи в открытой городской популяции, гендерный аспект. *Врач*, 34(8): 48–53. <https://doi.org/10.29296/25877305-2023-08-09>.

Kayumova M.M., Bessonova M.I., Gafarov V.V., Gakova E.I., Akimov A.M., Lebedev E.V., Novoselov A.V., Petelina T.I., Akimova E.V. (2023) Associations of depression with parameters of attitude towards medical care in an open urban population, gender aspect. *Vrach [Doctor]*, 34(8): 48–53. <https://doi.org/10.29296/25877305-2023-08-09> (in Russian).

Каюмова М.М., Акимов А.М., Бессонова М.И., Гафаров В.В., Лебедев Е.В., Гакова А.А., Акимова Е.В. (2023) Ассоциации стресса в семье, параметров отношения к здоровью и его самооценка у работающих экспедиционно-вахтовым методом в Арктике. *Профилактическая медицина*, 26(10): 49–54. <https://doi.org/10.17116/profmed20232610149>.

Kayumova M.M., Akimov A.M., Bessonova M.I., Gafarov V.V., Lebedev E.V., Gakova A.A., Akimova E.V. (2023) Associations of stress in family, parameters of health attitude and self-rating in expeditionary rotation schedule workers of the Arctic region. *Profilakticheskaya meditsina [The Russian Journal of Preventive Medicine]*, 10: 49–54. <https://doi.org/10.17116/profmed20232610149> (in Russian).

Кривошечков С.Г., Охотников С.В. (2000) Производственная миграция и здоровье человека на Севере. М.; Новосибирск: СО РАМН.

Krivoshchekov S.G., Okhotnikov S.V. (2000) *Proizvodstvennaya migratsiya i zdorov'ye cheloveka na Severe* [Industrial migration and human health in the North]. Moscow; Novosibirsk: SO RAMN (in Russian).

Курбатова Л.Н., Стегний В.Н., Тарасова Е.О. (2024) Институционализация гендерно-сексуальной и репродуктивно-супружеской культуры как отражение трансформации семьи и брака. *Журнал социологии и социальной антропологии*, 27(3): 65–105. <https://doi.org/10.31119/jssa.2024.27.3.3>.

Kurbatova L.N., Stegny V.N., Tarasova E.O. (2024) Institutionalization of gender-sexual and reproductive-matrimonial culture as a reflection of the transformation of family and marriage. *Zhurnal sotsiologii i sotsialnoy antropologii [The Journal of Sociology and Social Anthropology]*, 27(3): 65–105. <https://doi.org/10.31119/jssa.2024.27.3.3> (in Russian).

Маркин В.В., Силин А.Н. (2021) Человеческий капитал регионов российской Арктики: социологические очерки. М.: Вологодский научный центр РАН.

Markin V.V., Silin A.N. (2021) *Human capital of the regions of the Russian Arctic: sociological essays*. Moscow: Vologodskiy nauchnyy tsentr RAN (in Russian).

Саксингер Г., Эфнер Э., Шакирова Э., Иванова М., Яковлев М., Гареев Э. (2014) «Я готов!»: новое поколение мобильных кадров в российской нефтегазовой промышленности. *Сибирские исторические исследования*, 3: 73–103.

Saxinger G., Efner E., Shakirova E., Ivanova M., Yakovlev M., Gareev E. (2014) “I’m ready!”: the next generation of mobile professionals in the Russian oil and gas industry. *Sibirskie istoricheskie issledovaniya* [Siberian historical research], 3: 73–103 (in Russian).

Серкин В.П. (2012) Специфика реализации функций семьи при работе мужа вахтовым или сезонным методом. *Вестник КРАУНЦ. Серия «Гуманитарные науки»*, 2(20): 146–154.

Serkin V.P. (2012) Specifics of family functions in conditions of husband’s seasonal or rotating work. *Vestnik nauchnykh trudov KRASETSA. Seriya “Gumanitarnyye nauki”* [Bulletin of the KRASEC. Series “Humanities”], 2(20): 146–154 (in Russian).

Силин А.Н. (2016) *Социальные проблемы Арктического региона*. Тюмень: ТИУ.

Silin A.N. (2016) *Social problems of the Arctic region*. Tyumen: TIU (in Russian).

Силин А.Н. (2021) *Вахтовый труд в Арктике: социально-пространственный дискурс*. Тамбов: Юком.

Silin A.N. (2021) *Shift work in the Arctic: socio-spatial discourse*. Tambov: Yukom (in Russian).

Синельников А.Б. (2018) Семья и брак: кризис или модернизация. *Социологический журнал*, 24(1): 95–113.

Sinelnikov A.B. (2018) Family and marriage: crisis or modernization. *Sotsiologicheskii zhurnal* [Journal of Sociology], 24(1): 95–113 (in Russian).

Смазнов В.Ю., Каюмова М.М., Акимова Е.В., Бессонова М.И., Каюмов Р.Х., Загородных Е.Ю., Гафаров В.В., Кузнецов В.А. (2011) Информированность, отношение к своему здоровью и профилактике в мужской сибирской популяции. *Профилактическая медицина*, 4: 24–27.

Smaznov V.Yu., Kayumova M.M., Akimova E.V., Bessonova M.I., Kayumov R.Ch., Zagorodnich E.Yu., Gafarov V.V., Kuznetsov V.A. (2011) Awareness, attitude towards one’s health and prevention in the male Siberian population. *Profilakticheskaya meditsina* [The Russian Journal of Preventive Medicine], 4: 24–27 (in Russian).

Хаснулин В.И. (1998) *Введение в полярную медицину*. Новосибирск: СО РАМН.

Khasnulin V.I. (1998) *Introduction to polar medicine*. Novosibirsk: SO RAMN (in Russian).

August K.J., Sorkin D.H. (2010) Marital status and gender differences in managing a chronic illness: the function of health-related social control. *Soc. Sci. Med.*, 46: 1303–1312.

Heinemann L. (1998) The Risk Factor Concept in Cardiovascular Disease. In: Stellman J.M. (eds.) *Encyclopaedia of Occupational Health and Safety*. International Labour Office: 34–39.

Tanaka A., Shipley M.J., Welch C.A., Groce N.E., Marmot M.G., Kivimaki M., Sing-Monoux A., Brunner E.J. (2018) Socioeconomic inequality in recovery from poor physical and mental health in mid-life and early old age: prospective Whitehall II cohort study. *J Epidemiol Community Health*, 72(I.4): 309–313.

Wilkinson R., Marmot M. (2003) *Social determinants of health: the solid facts*. Denmark: WHO.

## FAMILY STATUS AND HEALTH MAINTENANCE OF EXPEDITIONARY-SHIFT WORKERS IN THE ARCTIC

*Alexander M. Akimov* (akimovam@infarkta.net)

Tyumen Cardiology Research Center — Branch of the Tomsk NIMC of the Russian Academy of Sciences, Tomsk, Russia  
Industrial University of Tyumen, Tyumen, Russia

**Citation:** Akimov A.M. (2026) Family status and health maintenance of expeditionary-shift workers in the Arctic. *Zhurnal sotsiologii i sotsialnoy antropologii* [The Journal of Sociology and Social Anthropology], 29(1): 40–61 (in Russian).  
<https://doi.org/10.31119/jssa.2026.29.1.2> EDN: AIHSXR

**Abstract.** The paper presents the results of a medical and sociological study aimed at preserving the health of workers employed on expeditionary shifts in the oil and gas production complex of the Arctic region of the Russian Federation. Without taking into account the value characteristics of attitudes towards health and the social status of “shift workers”, part of which is family status, the implementation of social regulation of life activity among men engaged in expeditionary rotational work does not seem possible. This determines the relevance of this work as a scientific basis for the formation of effective social and managerial mechanisms in the Arctic. The purpose of the study was to determine age and time trends in marital status and some parameters of responsibility for health among men of economically active age, their associations depending on the length of time they worked as expeditionary rotation workers in the Arctic. The study was conducted on two representative samples formed at industrial enterprises of the oil and gas production complex in the time range of 35 years, among men 25–54 years old, employed on expeditionary shifts in the Arctic region of the Russian Federation. Among males aged 25–54 years engaged in expeditionary and shift work in the Arctic region, 35-year trends have been identified in the age range towards an increase in the proportion of single men in each of the three decades of life 25–34, 35–44, 45–54 years and a more than twofold decrease in the proportion of registered marriages. According to the sociological study of 1987–1988 (GDU), with increasing age, a natural increase in

the proportion of men in marriage has been established. According to the 2022–2023 sociological study (EURACOR), in the third decade of life, compared to older age categories, an increase in the proportion of married men is determined, as well as an increase in the proportion of single men, both previously married and unmarried. At industrial enterprises in the Arctic, 35-year trends have been established towards an increase in the proportion of single men in extreme positions — with less than three and more than ten years of work experience, towards a decrease in the proportion of registered marriages regardless of the length of service in expeditionary and shift work. With more than three years of work experience in expeditionary shift work in Arctic conditions, men with a life partner are determined to have the greatest care and responsibility for their health.

**Keywords:** men, economically active age, expeditionary rotational work, marital status, responsibility for health, Arctic.